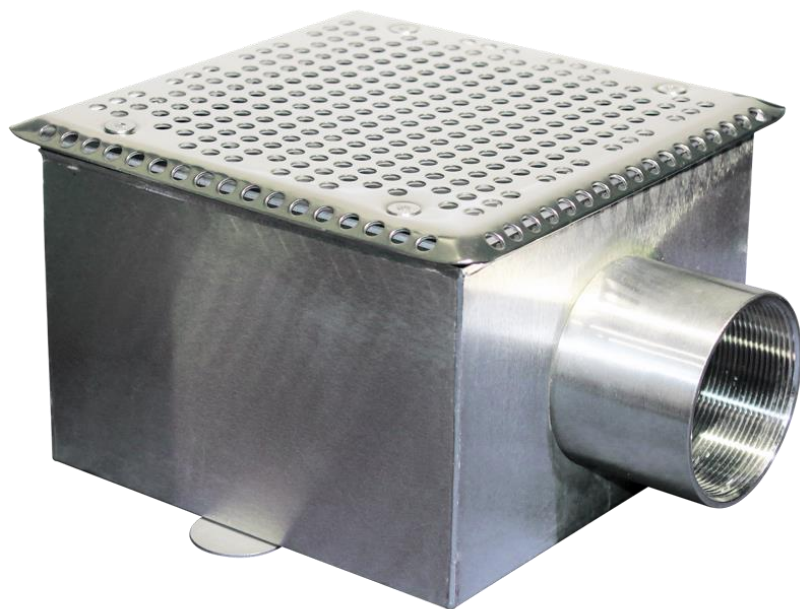


Паспорт на изделие

Донный слив квадратный 200x200x120 2,5",
плитка/пленка.

Арт. FT-P4-09, FT-P4-09L плитка, арт. FT-P4-10, FT-
P4-10L пленка.



Содержание:

- I. Основные сведения об изделии
- II. Основные технические данные
- III. Руководство по монтажу
- IV. Условия эксплуатации и техническое обслуживание
- V. Гарантии изготовителя

I. Основные сведения об изделии

Донный слив предназначен для использования в бассейнах, аквапарках и водных аттракционах в качестве оборудования системы водоподготовки – слив воды из чаши бассейна в систему водоснабжения/систему канализации. Изготовлены из нержавеющей стали марки AISI 304 (12X18H10T) - арт. FT-P4-09, P4-10, марки AISI316L (03X17H14M3) - арт FT-FT-P4-09L, FT-P4-10L. Донные сливы FT-P4-10, FT-P4-10L устанавливается в дно композитного, полипропиленового или пленочного бассейна. Донный слив FT-P4-09, FT-P4-09L устанавливается в дно бетонного бассейна с отделкой плиткой или мозаикой.

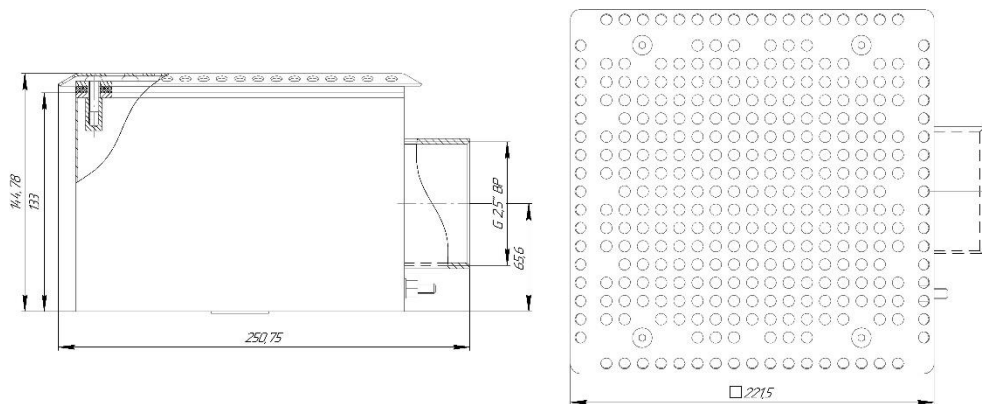
В комплект входит:

1. Корпус, лицевая крышка в сборе;
2. Комплект герметизирующих прокладок 2шт (только для моделей донного слива FT-P4-10, FT-P4-10L)
3. Прижимной фланец из нержавеющей стали 1 шт. (только для моделей донного слива FT-P4-10, FT-P4-10L)

II. Технические характеристики.

Производитель оставляет за собой право внесения изменений в конструкцию, которые улучшат качество изделия при сохранении основных эксплуатационных характеристик.

1. Габаритные и присоединительные размеры



G=2.5 дюйма внутр.

2. Расчетный дебет до 30м3/ч

III. Сведения по монтажу

Монтаж изделия должен производиться квалифицированными специалистами в соответствии с нормами и правилами безопасности жизнедеятельности и охраны труда при проведении соответствующих видов работ.

ЗАПРЕЩАЕТСЯ:

- Устанавливать изделия на поверхностях, подверженных ударам и вибрациям.

- Осуществлять монтаж изделия в помещениях с температурой ниже 0°, в условиях, предполагающих воздействие агрессивной внешней среды, способной разрушить или повредить нержавеющую сталь.

- Подвергать изделие механическим воздействиям.

- Устанавливать изделие в бассейнах с «морской водой» или с использованием электролизера (исключения для изделий FT-P4-09L и FT-P4-10L).

После транспортировки изделия при отрицательных температурах, прежде чем приступить к монтажу, необходимо выдержать изделие при комнатной температуре в течение не менее 2 часов.

При проведении ремонтно-строительных и сварочных работ в техническом помещении в непосредственной близости от смонтированного (или подготовленного к монтажу) изделия, необходимо обеспечить защиту корпуса и лицевых панелей.

Перед монтажом необходимо убедиться в отсутствии внешних повреждений, деформаций корпуса, а также обеспечить чистоту резьбовых соединений. Подводящие трубопроводы должны быть свободны от посторонних предметов и загрязнений. Резьбовые соединения необходимо уплотнять фумлентой или герметиками.

После монтажа изделия необходимо убедиться в отсутствии протечек в местах соединений.

IV. Условия эксплуатации и техническое обслуживание

Эксплуатация и техническое обслуживание должно производиться квалифицированными специалистами в соответствии с инструкциями, представленными в настоящем паспорте. В противном случае возможно неправильное функционирование оборудования, а также его порча. В целях предотвращения порчи и повреждения корпуса запрещается эксплуатация

изделия в бассейнах с «морской» водой, с использованием электролизера, а также в иных условиях, не соответствующих указанным требованиям к качеству воды (исключения для изделий FT-P4-09L и FT-P4-10L):

Показатель	Значение
Хлор, мг/л	3
Хлориды мг/л	200
рН	7,2-7,8
Щелочность, мг/л	10-150
Общая жесткость, моль/л	7

ЗАПРЕЩАЕТСЯ:

- Эксплуатация изделия при температуре воздуха ниже 0° С;
- Удалять загрязнения с помощью абразивных чистящих средств во избежание появления царапин на полированных поверхностях.

В процессе эксплуатации регулярно проверяйте работу изделия. Необходимо проверять и контролировать:

- состояние резьбовых соединений;
- требуемые параметры качества воды;

В случае необходимости выполнения ремонтных работ рекомендуется применять оригинальные запасные части и комплектующие, выпущенные Изготовителем и соответствующие модификации/наименованию изделия для предотвращения неправильной работы или порчи оборудования.

V. Гарантии изготовителя

Производитель обязуется в течение гарантийного срока безвозмездно устранять выявленные дефекты, заменять или ремонтировать вышедшие из строя элементы изделия при условии соблюдения потребителем правил транспортирования, хранения и эксплуатации изделия. Гарантийный срок службы изделия - 12 месяцев.

www.fountrade.ru

+7 (918) 056-02-42

info@fontan.email

г. Новороссийск, ул. Хворостянского, д. 11Б

